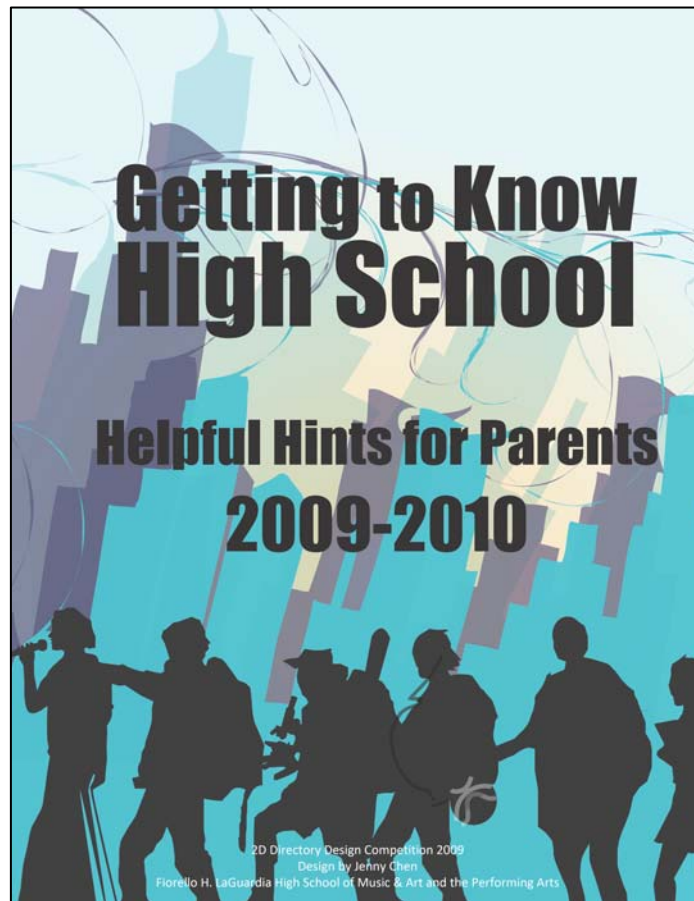
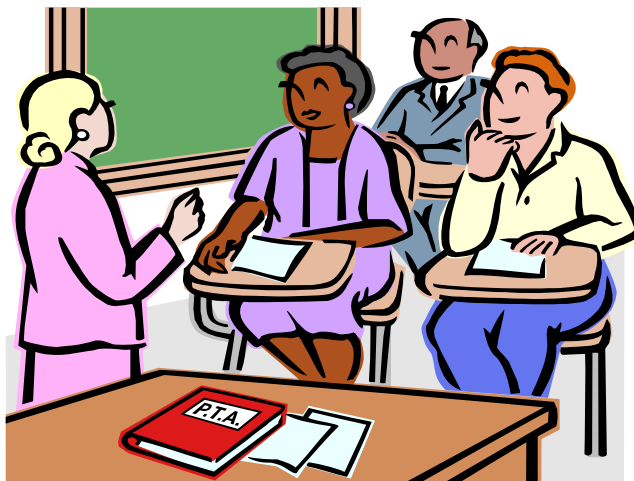


ANN APRANN SISTÈM LEKÒL SEGONDÈ A Konsèy itil pou paran 2009-2010



Depatman Edikasyon vil Nouyòk
(NYCDOE)

Joel I. Klein
Chanselye



MESAJ POU PARAN YO

Nou prepare gid sa a pou pèmèt paran yo ede pitit yo oryante yo lè y ap antre nan premye ane lekòl segondè pou yo sa planifye pou kat pwochen ane yo.

Chak ane, pifò lekòl segondè yo bay nouvo elèv yo yon pakè enfòmasyon. Pakè sa a gen enfòmasyon enpòtan ou dwe konnen osijè lekòl pitit ou a. Metsousa, gid sa a ba w enfòmasyon jeneral ak kesyon ou dwe pare pou poze moun responsab nan lekòl pitit ou a lè l kòmanse klas 9yèm ane.

Gen plizyè jan ou ka itilize gid sa a. Jan w ap itilize l depann de si w te genyen oswa si w pa te genyen yon pitit ki fèk kite lekòl segondè, e dapre jan ou te soutni li lè li t ap fè eksperyans sa a nan lekòl segondè.

W ap remake nou prezante w enfòmasyon enpòtan, epi nou swete pou gid sa a ankouraje w poze kesyon. Gid sa a pa gen repons ou ta vle jwenn pou tout kesyon ou yo, men li dwe mete w sou chemen pou fè rechèch ak dekouvèt.

Ki moun ki nan pozisyon sa a nan lekòl pitit mwen an

Sonje chak lekòl gen pwòp sistèm òganizasyon l. Mete non ak nimewo telefòn fonksyonè nou site pi ba yo lè gen yon moun nan pozisyon an.

Non lekòl segondè _____

Adrès lekòl segondè a _____

Nimewo telefòn Direksyon lekòl segondè a _____

Tit	Non	Nimewo pou kontakte moun lan
Direktè lekòl la		
Direktè adjwen (Sèvis pèsònèl pou elèv)		
Direktè adjwen (Òganizasyon)		
Direktè adjwen (Sekirite)		
Direktè-adjwen (Lòt depatman)		
Konseye pedagojik		
Pwofesè konseye		
Konseye onivo kolèj		
Sansè disiplin		
Koòdonatè paran		
Prezidan PA/PTA		
Prezidan Komite dirijan lekòl la <i>School Leadership Team (SLT)</i>		
Koòdonatè pou zafè elèv <i>Coordinator of Student Affairs (COSA)</i>		
Ddirektè atletik		

Konseye pou elèv nan club ki enterese pitit mwen an :

<i>Cub</i>	Konseye	Kote pou moun mande enfòmasyon

Antrenè nan ekip ki enterese pitit mwen an :

Ekip	Antrenè	Kote pou moun mande enfòmasyon

Lòt moun ou ka kontakte :

Tit	Non	Kote pou moun mande enfòmasyon



EKSPERYANS NAN LEKÒL SEGONDÈ

Tout lekòl segondè pa menm, men gen kèk karakteristik w ap jwenn nan tout lekòl ke ou dwe abitye avèk yo pandan pitit ou pral fè eksperyans sa a nan kat pwochen ane yo. Gen divès fason ou ka ede pitit ou a pare pou fè yon bèl eksperyans nan lekòl segondè depi li kòmanse nan Klas 9yèm ane jiskaske li pran yon diplòm lekòl segondè.

Gid sa a ofri w zouti tankou fason pou li kanè ak relvednòt pitit ou a, fason pou patisipe nan edikasyon li, epi trè enpòtan, kondisyon pou pitit ou a respekte pou l diplome.

PARE W POU TRAVAY BYEN LEKÒL

- ◆ Elèv yo dwe vini lekòl chak jou byen dispoze pou travay nan chak kou. Odebi chak semès, pwofesè yo ap fè elèv yo konnen founiti klasik y ap bezwen.
- ◆ Odebi ane eskolè a, elèv yo dwe konnen egzijans yo fè pou chak kou. Pwofesè pitit ou a ap voye ba w règleman osijè nòt ak devwadmezon. Ou dwe pran abitud familiarize w avèk règleman sa yo pou w ka konnen byen sa y ap atann de pitit ou a.
- ◆ An Septanm, pitit ou a dwe resevwa yon kopi Nòm ofisyèl pou disiplin ak mezi pou entèvni onivo tout vil la ke yo rele anjeneral Kòd disiplin. Ou kapab jwenn yon vèsyon dokiman sa a sou Entènèt ann angle, epi ou ka jwenn li tradwi an wit (8) lang nan sit wèb sa a : <http://schools.nyc.gov/RulesPolicies/DisciplineCode>. Pitit ou a oblije respekte Kòd disiplin lan. Yo endike nan Kòd la konsekans k ap genyen lè yon elèv pa respekte règleman ki nan kòd disiplin lan. Ou dwe **pran abitud li souvan Kòd disiplin lan pou w ka bay pitit ou a konsèy apwopriye.**
- ◆ Lalwa federal Pa kite okenn timoun rete dèyè *No Child Left Behind* (NCLB) egzije NYCDOE bay moun k ap rekrute elèv pou antre nan lame ak enstitisyon ansèyman siperyè yo non, adrès ak nimewo telefòn elèv ki nan lekòl segondè lè yo mande enfòmasyon sa yo sòfsi w ranpli epi voye tounen ba nou fòmilè "*opt-out*" la. Lekòl la ap voye fòmilè *opt-out* yo ba paran yo lakay yo, epi l ap distribye yo ba elèv yo nan lekòl la. **Lekòl la oblije bay moun k ap rekrute elèv pou lame ak enstitisyon ansèyman siperyè non, adrès, ak nimewo telefòn elèv yo sòfsi yon paran oswa yon elèv voye avi *opt-out* la tounen ba Depatman Edikasyon pou di li pa dakò pou yo bay enfòmasyon sou elèv la.**
- ◆ **Kat ble** : Nou pa fouti di yon moun egzajere lè l di jan dokiman sa a enpòtan. Chak elèv dwe resevwa yon "Kat ble pou mete non moun pou kontakte lè gen yon ijans" pou ranpli depi li rantr nan lekòl segondè. Gen nan dokiman sa a enfòmasyon ki pou pèmèt kontakte paran oswa gadyen legal yon elèv sizoka gen yon ijans, ak lòt enfòmasyon enpòtan lekòl pitit ou a bezwen konnen. Tanpri asire w ke w mete nouvo enfòmasyon yo sou kat la chak fwa ou chanje – djòb ou, adrès lakay ou, nimewo telefòn ou, elatriye – ak nan kòmansman chak ane akademik. Ou kapab kontakte lekòl pitit ou a dirèkteman pou chèche konnen jan pou w modifye enfòmasyon sa yo sizoka ta gen yon chanjman.

DEWADMEZON

Ou dwe atann aske pitit ou a gen devwa pou li fè lakay li regilyèman. Menmsi pitit ou a nan lekòl segondè, ou dwe fè l konnen egzaktman sa w ap atann aske li fè lè l gen devwadmezon pou l fè ak leson pou l etidye. Men kèk konsèy k ap pèmèt ou ede pitit ou a :

- ◆ Ede pitit ou a pran yon seri bon abitud.
- ◆ Mande pitit ou a chak jou si li gen devwadmezon.
- ◆ Fè pitit ou a sonje pou li pote lakay li liv ak materyèl li bezwen pou li ka fini devwadmezon li yo.



- ◆ Ensiste pou pitit ou a poze kesyon si li pa konprann yon bagay nan devwadmezon li.
- ◆ Fè diferans ant devwadmezon li gen pou fè chak jou ak pwojè li gen pou prepare pandan yon bout tan oswa dokiman li gen pou ekri pou prezante.
 - Pou pwojè oswa dokiman li gen pou prezante yo, diskite avèk pitit ou a orè li gen pou respekte – mande l kilè li gen pou l remèt pwojè a, e sa li rete pou fè pou l fini l.
 - Pa kite li trennen – poze l kesyon toutan sou pwogrè l ap fè nan pwojè a.
 - Presize pou pitit ou a toujou fè devwa l poukont pa li - kòd disiplin lan pa aksepte yon elèv kopye devwa oswa ekritman yon lòt moun.

◆ Ensiste pou fè pitit ou reyalize kouman lè l fini travay li gen pou fè yo tèlke devwadmezon, rapò sou liv ak pwojè syans atan, li montre li respekte angajman li e li gen gwo sans responsablite.

- ◆ Detèmine si pitit ou a gen pwoblèm pou l fè devwa nan klas li yo, oswa devwadmezon li yo oswa toude.

Si w panse pitit ou kapab gen pwoblèm pou fè devwa li gen pou fè nan klas li yo oswa devwadmezon li yo oubyen toude kalite devwa yo, li enpòtan pou ankouraje l al wè pwofesè li a pou ede li, oswa konsèy pedagòjik li a konsènan opòtinite pou pran leson patikilye yo ofri nan lekòl la.

Paran yo dwe konnen opòtinite ki genyen pou elèv pran leson patikilye oswa pou jwenn sipò siplemantè yo ofri nan lekòl la. Kèk lekòl ofri opòtinite pou pwofesè oswa lòt elèv bay leson patikilye. Kèk lekòl ofri sesyon leson patikilye apre lekòl oswa anvan lekòl oswa pandan jounen lekòl la, epi gen lòt lekòl ki kapab genyen kèk òganizasyon kominotè ki ede yo bay elèv yo leson patikilye.

- ◆ Ankouraje pitit ou a ki nan lekòl segondè kòmanse fè yon koleksyon “travay li reyalize nan lekòl la.” Sa ap ede li pare pou l jwenn opòtinite lè li fini lekòl segondè. Lè moman an rive pou pitit ou ranpli fòmilè aplikasyon yo, koleksyon sa a ap ede li anpil pou l itilize kòm yon rekòmandasyon. Men kèk bagay pitit ou kapab vle mete nan koleksyon sa a :
 - Rapò ak pwojè akademik; ansyen kanè li yo
 - Pwogram, afich resital, pèfòmans, konsè, pòtfolyo *art*, elatriye.
 - Yon dosye aktivite volontè oswa sèvis kominotè
 - Bagay li brikole nan pwogram akademik pandan ete oswa nan kan oubyen nan eksperyans vwayaj li yo ak bagay li fè pandan pastan li e ki gen pou wè ak enterè espesyal li yo.

ORÈ AK LÈ POU SONNEN KLÒCH

Lè pitit ou antre nan lekòl segondè, y ap bay li yon orè ak lè lekòl la sonnen klòch pou klas kòmanse. Chak lekòl kòmanse klas a yon lè diferan. Elèv nan yon lekòl ka gen yon orè diferan pou plizyè rezon. Si lekòl pitit ou a plase nan yon *campus* edikasyonèl ki genyen plizyè ti lekòl, chak lekòl kapab genyen pwòp orè li pou kòmanse travay.

Si gen yon bagay ki pa janm chanje nan chak lekòl, se obligasyon chak timoun genyen pou yo rive alè chak maten. Ponktyalite ede moun devlope bon abitud. Lè pitit ou a rive lekòl alè chak jou, li p ap manke okenn travay li dwe fè nan kou li yo. Sonje lè pitit ou pa vin lekòl, sa ka febli nòt li yo.

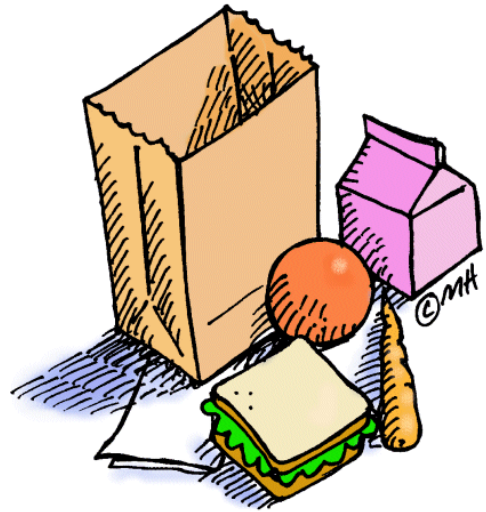
REPA MIDI NAN LEKÒL LA

Sonje li enpòtan pou w ranpli yon fòmilè repa midi nan lekòl la. Ou kapab jwenn fòmilè sa a nan biwo lekòl segondè pitit ou oswa sou sit wèb sa a :

www.opt-osfns.org/osfns/meals/form_reduced_eng.aspx.

Chak elèv lekòl segondè gen dwa pran yon lè pou manje repa midi – Lè ak kote pou manje a ap varye depann lekòl segondè a. Si w ta vle poze kesyon osijè lè pou elèv yo pran repa midi yo oswa sou pwosedi ak pwosesis ki anvigè nan lekòl pitit ou a, tanpri kontakte lekòl la dirèkteman pou w jwenn plis enfòmasyon.

Si w ta vle konnen kalite repa yo ofri nan lekòl segondè pitit ou a, ou kapab ale sou sit wèb *SchoolFood* la pou meni repa yo nan : www.opt-osfns.org/osfns/. Ou kapab jwenn meni yo tou nan biwo lekòl pitit ou a.



AKTIVITE ELÈV YO NAN LEKÒL LA

Elèv yo pa dwe konsantre yo sèlman sou pwogrè akademik yo, men yo dwe patisipe tou nan lòt aktivite lekòl la. Pifò lekòl segondè ofri plizyè aktivite ki pa nan pwogram akademik lekòl la ak yon seri aktivite pou konplete pwogram etid la ki fèt pou devlope enterè ak talan pitit ou a. Chak lekòl segondè ofri diferan aktivite, epi li enpòtan ke w chèche opòtinite ki disponib pou pitit ou a.

Aktivite ki pa nan pwogram akademik ak aktivite pou konplete pwogram etid la se bon jan pou elèv rankontre lòt elèv ki gen menm enterè avèk yo, e pou aprann nouvo bagay osijè yon matyè oswa yon domèn enterè yo pa anseye nan yon kou oswa pou apwofondi yon kou. Aktivite ki disponib pou elèv yo patisipe kapab enkli aktivite pou devlope *leadership*, *club* lwazi, ekritman pou piblikasyon nan lekòl la, aktivite etnik oswa kiltirèl, aktivite boza teyatral oswa vizyèl ak espòtif lekòl la. Kèk lekòl segondè fòme tou ekip espò pou lig atlèt lekòl leta yo *Public School Athletic League* (PSAL). Ekip sa yo se ekip gason, ekip fi ak ekip miks k ap bat pou patisipe nan chanpyona minisipalite ak vil la. Ekip yo se swa premye ekip ki reprezante lekòl la *Varsity* oswa ekip ki vin touswit apre ekip prensipal la *Junior Varsity* (JV). Pou jwenn plis enfòmasyon sou espò PSAL, tanpri ale sou sit wèb : www.psal.org. Elèv ki ta vle kontinye karyè atlèt yo nan kolèj dwe konnen règleman Asosyasyon nasyonal atlèt kolèj *National Collegiate Athletic Association* (NCAA) (www.ncaa.org).

PAJ POU EKSPLIKE SA NOU METE NAN YON KANÈ

Enfòmasyon byografik :

<u>Kou ofisyèl</u> :	Kòd pou kou ofisyèl elèv la ap swiv
<u>Nivo klas la</u> :	Klas elèv la ap fè
<u>Sitiyasyon aktyèl</u> :	A= Elèv la nan lekòl la ; D = Elèv la pa nan lekòl la ankò
<u>ID</u> :	Nimewo Idantifikasyon elèv la ki gen 9 chif, yo rele OSIS ID
<u>Non</u> :	Non elèv la

Enfòmasyon sou tan elèv la prezan lekòl :

<u>Absan</u> :	Kantite jou li absan pandan <i>marking period</i> la
<u>Reta</u> :	Kantite jou elèv la anreta pandan <i>marking period</i> la
<u>MP</u> :	<i>Marking period</i> (1, 2, oswa 3)
<u>Total</u> :	Kantite fwa ototal elèv la absan oswa anreta chak peryòd

Enfòmasyon sou nòt elèv la fè :

<u>Kòd kou a</u> :	Kòd pou Kou a
<u>Seksyon ID</u> :	Nimewo pou endike seksyon elèv la nan kou sa a
<u>Tit</u> :	Non kou a
<u>Pwofesè</u> :	Non pwofesè ki fè kou sa a
<u>MP</u> :	<i>Marking period</i> 1, 2 oswa 3
<u>Nòt</u> :	Nòt elèv la fè pou kou a pandan <i>marking period</i> sa a
<u>Absan</u> :	Kantite fwa elèv la absan nan kou sa a pandan <i>marking period</i> sa a
<u>Nòt final</u> :	Nòt final pou kou sa a pandan peryòd la
<u>Nòt pou egzamen</u> :	Nòt egzamen (si yo bay yon egzamen) pandan peryòd la pou kou a
<u>Kòmantè</u> :	Kòmantè pwofesè a sou pèfòmans elèv la
<u>Mwayèn senp</u> :	Mwayèn tout nòt elèv la fè
<u>Mwayèn pondere</u> :	Yo bay kèk pwon anplis pou kèk matyè yo te idantifye alavans oswa yo awondi yo pou yo ka detèmine mwayèn jeneral la. (sètadi kou Plasman avanse yo).

Egzamen elèv la pran :

<u>Egzamen</u> :	Matyè
<u>Tit</u> :	Non egzamen
<u>Nòt</u> :	Nòt li fè nan egzamen an

Espas pou ekri kòmantè :

Yo itilize seksyon sa a pou ekri kòmantè, lè genyen.

Tradiksyon kanè yo:

Seksyon sa a mande paran yo pou yo kontakte koòdonatè paran pa yo si yo vle yon kopi kanè a nan lòt lang.

Eksplikasyon nòt yo :

Nan seksyon sa a, nou eksplike sistèm nimerik pifò lekòl itilize pou bay nòt. Metsousa, nou bay eksplikasyon sou lòt kòd pou endike pèfòmans ak disiplin ki ka sèvi pou evalye elèv yo.

RELVEDNÒT

- ◆ Chak peryòd konte nan lekòl segondè, epi yo make nòt elèv la fè nan peryòd la nan relvednòt li ke yo klase nan dosye pèmanan elèv la.
- ◆ Relvednòt gen lis tout nòt final, kantite kredi elèv la pran pou yon kou paske li konplete yo e pran yon nòt akseptab, ak kantite kredi elèv la akimile nan yon matyè pandan yon ane eskolè. Yo presize chak kou, epi yo enskri nòt elèv la fè pou kou sa a. Anplis, yo site nimewo referans kou a – ki fè konnen si l se *honors*, kou avanse, elatriye.
- ◆ Sonje kou Edikasyon fizik yo endike 0,60 kòm valè kredi yo anjeneral, kou estanda yo anjeneral endike 1,00 kòm valè kredi yo, e kou ki bay plis pase yon peryòd nan yon jounen ka gen yon valè kredi siperyè a 1,00.
- ◆ Ou ta dwe konsève chak kanè pou verifye nòt ki sou relvednòt la. Paran yo dwe sere kanè yo tou pou verifye nòt yo nan fen ane a.
- ◆ Rankontre avèk konseye pedagogik pitit ou chak ane pou revize relvednòt li.

Piba a, w ap jwenn yon eksplikasyon chak seksyon ki genyen nan relvednòt pitit ou a. Ansanm avèk modèl relvednòt nou mete sou paj opoze a, w ap jwenn enfòmasyon debaz konsènan fason pou w kontwòle relvednòt pitit ou a. Sonje byen si w ta vle poze kesyon osijè relvednòt pitit ou a, ou kapab pran yon randevou avèk konseye pedagogik pitit ou a pou l sa eksplike w.

Enfòmasyon byografik

Non oswa ID : Non elèv la ak Nimewo idantifikasyon ofisyèl elèv la (OSIS #), se yon nimewo inik Depatman Edikasyon bay pou idantifye chak elèv.

Adrès : Adrès kay elèv la

Nimewo telefòn : Nimewo telefòn elèv la

Ofisyèl : Kou ofisyèl

Nivo klas la : klas elèv la ap fè kounye a

Sitiyasyon : n ap mete youn nan de (2) lèt alfabè swa A swa B nan seksyon sa a : A = Li nan lekòl la; D = Li pa nan lekòl la anko

Dat admisyon : Dat admisyon nan lekòl segondè elèv la ye pou lemoman

Dat elèv la kite lekòl la : Dat elèv la soti nan lekòl segondè sa a (si sa fèt)

DOB : Dat nesans elèv la

Sèks : Sèks elèv la

Dat elèv la ap diplome : Dat elèv la ap diplome (si li gen pou l diplome)

Klasman : Kèk lekòl ka klase elèv yo, e lè yo fè sa, se kote sa a y ap mete nan ki nivo yo klase pitit ou a

Konseye : Siyati konseye pedagogik la

Enfòmasyon sou nòt elèv la ap fè :

2006/Peryòd : Ane eskolè (k ap kòmanse an septanm ane sivil) / Ki peryòd

(1 = Otòn , 2 = Prentan

7 = Lete) – Tanpri sonje yo ka endike yon 5 oswa yon 6 pou kèk elèv kòm nimewo peryòd yo pou endike yo te eseye akimile kredi apre lekòl oswa kredi leswa anplis lè lekòl regilye yo

DBN (Kòd lekòl la) : Abrevyasyon pou kòd lekòl se DBN (pa egzanp 21K999), (D) vle di Distri, (B) vle di minisipalite, (N) vle di Nimewo lekòl la – kòd pou minisipalite yo se : X (pou Bronx), M (pou Manhattan), Q (pou Queens), K (pou Brooklyn), R (pou Staten Island)

Kòd pou kou a : Kòd ki detèmine kou a

Non kou a : pa egzanp, Literati, angle 6 oswa yo itilize yon abrevyasyon (tèlke GLOBHIST pou Istwa jeneral)

Nòt elèv la fè pou lemoman : Nòt elèv la fè aktyèlman nan kou a

Ekivalan nimerik : nòt (si yo bay li) elèv la gen nan kou a

Kredi aktyèl oswa kredi akimile : yo site kredi sa a pou chak kou yo mete nan relvednòt la) : valè total kredi pou yon kou oswa valè total kredi elèv la akimile pou kou a – pa egzanp 1,00/1,00 ki vle di elèv la akimile yon kredi ann antye alòke lè yo endike 1,00/0,00 sa vle di elèv la pa akimile yon kredi – yo site kalkil sa a pou chak kou e kòm yon mwayèn pou tout kou nan fen chak peryòd antan kredi kimilatif : Nou site piba a kredi aktyèl oswa kredi akimile

Mwayèn kredi pou peryòd la : Mwayèn nòt pou kou elèv la pran pandan peryòd la

Peryòd : Kredi elèv la pran pou lemoman oswa kredi elèv la ap akimile : Kantite kredi elèv la pran (kit li pase yo, kit li pa pase yo) oswa kantite kredi elèv la akimile lè l pase pou kou a

Mwayèn kredi pou peryòd : mwayèn nimerik nivo kou elèv la pran pandan peryòd sa a

Ototal : Kredi aktyèl/Kredi elèv la pran : Kantite kredi elèv la te deside pran/Kantite kredi elèv la pran anreyalite lè l pase pou kou yo

Mwayèn jeneral : Mwayèn pou tout kou elèv la pran
Mwayèn jeneral pou kredi kimilatif : Kantite kredi elèv la te eseye pran ki antre nan kalkil mwayèn jeneral la (kou ki gen mak * pa ladan)

Mwayèn general: mwayèn tout nòt yo an jeneral (kou ki gen mak * pa ladan)

Apèsi sou egzamen

Ane : Ane elèv la te pran egzamen an

Peryòd : Peryòd elèv la te pran egzamen an (premye oswa dezyèm)

Kòd : Kòd egzamen an

Egzamen : Non egzamen an

Nòt : Nòt elèv la fè pou egzamen an

Apèsi sou kredi elèv la akimile

KONDISYON POU ELÈV YO DIPLOME

Tout elèv ki nan lekòl segondè oblije satisfè kondisyon Leta Nouyòk tabli pou yo gradye – tèlke pou li genyen 44 kredi nan kou obligatwa yo, e pase egzamen Leta yo ki rele egzamen *Regents*.

KONDISYON POU GRADYE

ELÈV EDIKASYON JENERAL

ELÈV K AP ANTRE NAN KLAS 9YÈM ANE AN SEPTANM 2008 AK SEPTANM 2009

KANTITE KREDI OU DWE GENYEN	Diplòm <i>Regents</i>	Diplòm <i>Regents</i> avanse
	# KREDI	# KREDI
Angle	8	8
Syans sosyal	8	8
Istwa jeneral	4	4
Istwa ameriken	2	2
Ekonomi	1	1
Patisipasyon nan Gouvènman	1	1
Syans (ak laboratwa)	6	6
Syans byolojik	2	2
Syans fizik	2	2
Syans byolojik oswa Syans fizik	2	2
Matematik	6	6
Art vizyèl, Mizik, Dans ak/oswa Teyat [†]	2	2 [^]
Dezyèm lang	2	6*
Edikasyon sante ak Edikasyon fizik	5	5
Edikasyon fizik	4	4
Edikasyon sante	1	1
Kou Ochwà	7	3
Total	44	44

[†]Apati Jen 2007, elèv dwe pran 2 kredi nan domèn *arts* (*art vizyèl, mizik, dans ak/oswa teyat*).

[^]Elèv k ap chèche pran yon Diplòm *Regents* avèk mansyon avanse nan domèn *Arts* dwe fin pran 10 kredi nan yonn nan domèn *art* (*dans, mizik, teyat oswa art vizyèl*), epi revisi nan egzamen *Arts* ki koresponn ak domèn *art* li chwazi a.

NÒT OU DWE FÈ POU EGZAMEN <i>REGENTS</i>	Diplòm <i>Regents</i> **	Diplòm <i>Regents</i> avanse**
	NOT	NOT***
Angle (konpilasyon)	65 oswa plis	65 oswa plis
Matematik	1 Egzamen	2 Egzamen oswa 3 Egzamen
Aljèb 1 entegre	65 oswa plis oswa	65 oswa plis*** oswa
Matematik A	65 oswa plis oswa	65 oswa plis*** ak
Matematik B	65 oswa plis oswa	65 oswa plis*** oswa
Jewometri	65 oswa plis oswa	65 oswa plis*** ak
Aljèb II/Trigonometri	65 oswa plis	65 oswa plis***
Istwa ak Jewografi jeneral	65 oswa plis	65 oswa plis
Istwa ak Gouvènman Etazini	65 oswa plis	65 oswa plis
Syans	65 oswa plis (nenpòt syans)	65 oswa plis (1 Syans byolojik)
Syans		65 oswa plis (1 Syans fizik)
Lang ki pa angle		65 oswa plis*

*Elèv ki fin swiv yon sekans 10 kredi yo apwouve nan domèn *Arts* oswa nan CTE, ka pran 2 kredi sèlman nan yon dezyèm lang, epi yo pa oblije pran *Regents* lan nan yon lang ki pa angle pou yo ka gen yon diplòm *Regents* avèk diplòm *Regents* avanse. Men, yo dwe satisfè egzajans pou kantite kredi total yo dwe genyen (44).

**Apati klas k ap antre nan 9yèm ane an 2008 la, elèv Edikasyon Jeneral pa p gen opsyon pou pran yon diplòm lokal. Elèv yo dwe fè yon nòt 65 pou tout egzamen *Regents* obligatwa yo pou yo ka pran yon Diplòm *Regents* oswa yon diplòm *Regents* avanse.

***Diplòm *Regents* avanse :
 2 Egzamen : Matematik A ak oubyen $\left\{ \begin{array}{l} \text{Matematik B} \\ \text{oswa} \\ \text{Aljèb 2/ Trigonometri} \end{array} \right.$ | Egzamen : oswa $\left\{ \begin{array}{l} \text{Aljèb entegre} \\ \text{oswa} \\ \text{Matematik A} \end{array} \right.$ ak Jewometri ak Aljèb 2/Trigonometri

Dat y ap bay Egzamen Matematik *Regents*/Peryòd Transizyon
 Dènye fwa y ap bay Egzamen *Regents* Matematik A se Janvye 2009
 Dènye fwa y ap bay Egzamen *Regents* Matematik B se Jen 2010

Premye fwa y ap bay Egzamen *Regents* Aljèb entegre se Jen 2008
 Premye fwa y ap bay Egzamen *Regents* Jewometri se Jen 2009
 Premye fwa y ap bay Egzamen *Regents* Aljèb 2 ak Trigonometri se Jen 2010

2008 AK
2009

Pou yon elèv genyen yon **Diplòm Regents avanse**, li dwe pran tout kou kredi ki obligatwa pou diplòm *regents* regilye a. Anplis, yo dwe pran sis kredi (olye 2 li toujou ye a) nan yon lòt lang ke angle epi yo dwe pase ekzamen regents nan lang sa a. Yo mande yo tou pou yo pran sèlman 3 kredi ochwa (olye 6 li toujou ye a). Sepandan, pou elèv k ap fini yon sekans 10 kredi yo te apwouve pou yo nan Arts oubyen nan CTE, yo mande yo pou yo pran sèlman de kredi nan yon lòt lang ki pa angle epi yo pa bezwen pase ekzamen *regents* final nan lang sa a pou yo ka resevwa Diplòm *Regents Avanse* a. Tout elèv oblije fini toujou valè kredi yo mande a (44). Ou sipoze rankontre avèk konseye pedagojik pitit ou pou pale sou kijan pitit ou ap avanse nan kredi li bezwen pou l diplome.

Dapre lalwa, pifò elèv ki resevwa sèvis edikasyon espesyal ta dwe prepare pou pran yon diplòm regilye lekòl segondè. Genyen yon opsyon pou pran yon diplòm onivo plan edikasyon endividyèl *Individualized Education Plan* (IEP), ki disponib pou kèk elèv. Yon diplòm IEP sètifye yon elèv te ale lekòl, e satisfè objektif IEP a. Ou dwe pale avèk konseye pedagojik pitit ou a pou diskite sou kijan pitit ou ap avanse nan bezwen espesyal li yo pou l diplòm.

PATISIPASYON PARAN

Apa ale nan reyinyon avèk konseye pedagojik pitit ou a, gen plizyè lòt jan ou ka patisipe nan lekòl pitit ou ye a :

- ◆ Nou òganize konferans pwofesè ak paran pandan sezon lotòn ak prentan pou paran yo ka gen opòtinite rankontre pwofesè yo, e aprann plis sou eksperyans pitit yo ap fè nan lekòl segondè. Nou pwograme konferans yo pandan yon swa ak yon apremidi, epi nou fè yo menm lè n ap distribye kanè elèv yo.
- ◆ Ou ka chwazi tou pou patisipe nan Asosyasyon Pwofesè- ak Paran *Parent Teacher Association* (PTA) oswa nan Komite dirijan lekòl la *School Leadership Team* (SLT).

Genyen plizyè lòt jan pou w patisipe nan òganizasyon paran yo. Senpleman mande Koòdonatè paran ki nan lekòl pitit ou a, oubyen kontakte Biwo pou angajman ak sipò pou fanmi, oswa telefone 311 pou jwenn lòt enfòmasyon sou fason ou kapab vin patisipe.



Joel I. Klein
Chancellor